



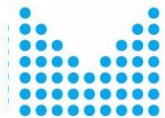
MINISTERSTVO VNITRA  
ČESKÉ REPUBLIKY



Evropská unie  
Evropský sociální fond  
Operační program Zaměstnanost

# 7. Návrh na zavedení platby pro agendu Digitální technické mapy krajů

Řídicí výbor pro optimalizaci  
výkonu veřejné správy  
14. 4. 2022



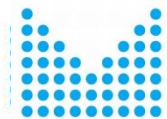
MINISTERSTVO VNITRA  
ČESKÉ REPUBLIKY



Evropská unie  
Evropský sociální fond  
Operační program Zaměstnanost

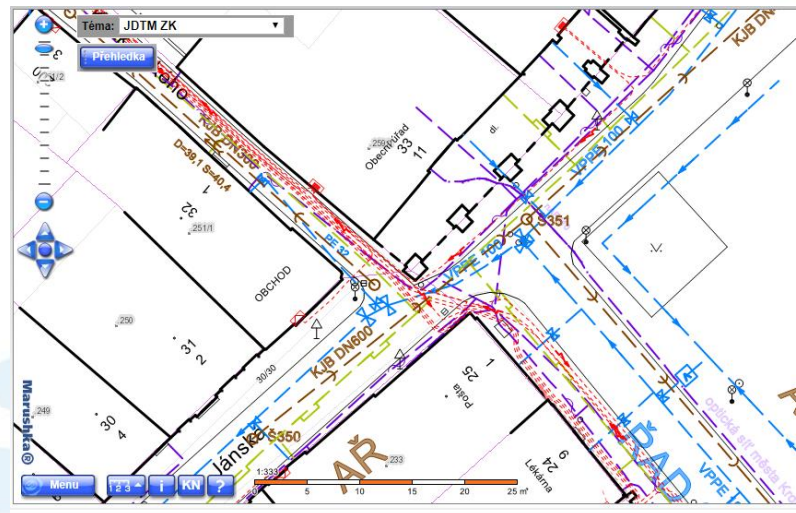
# Digitální technické mapy nová legislativa

- Od **1. července 2023** nastává účinnost některých ustanovení zákona č. 200/1994 Sb., o zeměměřictví, upravujících mj. správu a vedení digitálních technických map krajů.
- Od uvedeného data začnou v souladu s § 4 b) zákona o zeměměřictví **kraje vykonávat přenesenou působnost** při plnění povinnosti správce digitální technické mapy (DTM).
- Důvodová zpráva k zákonu č. 47/2020 Sb., kterým byla do zákona o zeměměřictví doplněna ustanovení týkající se DTM, se podrobně věnuje i finančním dopadům na kraje.



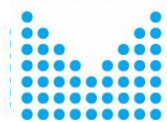
# DTM – pojem a význam

- Nová kompetence stojí na informačním systému obsahujícím jak mapové podklady, tak přesné zakreslení prvků technické infrastruktury (např. elektrické, plynové a vodovodní vedení) procházející jednotlivými pozemky.
- Pro kraje vznikla nová povinnost spravovat tento informační systém pro své katastrální území a vykonávat pravomoc správce nad uživateli, tj. vlastníky infrastruktury. Ti mají pro změnu povinnost zanášet do mapy skutečnou a aktuální podobu a umístění technických prvků.
- Smyslem systému je usnadnit plánování staveb, podpořit územní rozvoj a zejména přispět k digitalizaci stavebního řízení.





- **Investiční náklady** budou financované z Evropských strukturálních a investičních fondů (ESIF), jde o náklady na pořízení HW, SW a prvotní sady dat.
- Míra spolufinancování z ESIF činí 85 %, kraje se podílí 15 %.
- **Provozní náklady** budou financované z příspěvku na výkon státní správy a spolufinancované z rozpočtu krajů. Jde o náklady na údržbu HW a SW, aktualizaci dat a mzdové prostředky.
- Vzhledem k přínosům pro územní rozvoj kraje a roli kraje jako investora, který bude DTM široce využívat, bylo již v roce 2019 dohodnuto spolufinancování provozních nákladů v poměru 50:50 s tím, že tento přístup posílí hospodárnost a efektivitu vynakládaných prostředků.



## 1) Náklady na správu HW a SW

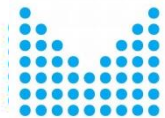
Pořizovací cena potřebného softwarového vybavení na 1 kraj je odhadována 20 mil Kč., cena hardwarového vybavení na 1 kraj je odhadována na 10 mil. Kč. Jde o částky, uvedené v podmínkách dotace jako maximální způsobilé výdaje. O nich je odvozeno 20 % na provozní náklady, tj. 4 mil. Kč/kraj na SW a 2 mil. Kč/kraj na HW.

## 2) Náklady na aktualizaci dat

Vychází z odhadu počtu zakázek od krajů, které již využívají některou formu DTM. Průměrně je zadáváno 12,43 zakázek na 1000 obyvatel, avšak rozptyl je poměrně široký (5,41 – 22,66). Je také známa i průměrná cena jedné zakázky, tj. 1 040 Kč. Významnou měrou se zde projevuje zastavěnost území a úroveň stavební činnosti. Pro první rok provozu nejsou známy skutečné počty realizovaných zakázek, proto bude financováno podle počtu obyvatel.

## 3) Náklady na doplňování datového fondu

Předpokládají roční objem mapování 14 500 ha s cenou 5 000 Kč za hektar.



MINISTERSTVO VNITRA  
ČESKÉ REPUBLIKY

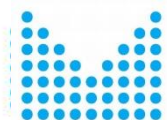


Evropská unie  
Evropský sociální fond  
Operační program Zaměstnanost

## Objem finančních prostředků

- **Celkový objem** financí potřebných **na roční provoz DTM** pro všechny kraje byl vyčíslen na **300 mil. Kč.**
- Alokace finančních prostředku pro státní rozpočet **na rok 2023** vzhledem k účinnosti od 1. července činí **75 mil. Kč.**
- Náklady na provoz HW a SW při započtení 50% spoluúčasti krajů jsou na rok 2023 ve výši 42 mil. Kč, tj. 3 mil. Kč/kraj.
- Na náklady na aktualizaci dat a doplňování datového fondu na rok 2023 bude rozděleno 33 mil. Kč, podle počtu obyvatel ve správním obvodu kraje.



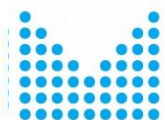


MINISTERSTVO VNITRA  
ČESKÉ REPUBLIKY



Evropská unie  
Evropský sociální fond  
Operační program Zaměstnanost

		Příspěvek na agendu DTM období 1. 7. 2023 do 31. 12. 2023		
Kraj	Počet obyvatel k 1. 1. 2022	Provoz HW a SW	Aktualizace dat a doplňování dat. fondu	Součet
Karlovarský	283 210	3 000 000 Kč	883 952 Kč	3 883 952 Kč
Liberecký	437 570	3 000 000 Kč	1 365 738 Kč	4 365 738 Kč
Vysočina	504 025	3 000 000 Kč	1 573 157 Kč	4 573 157 Kč
Pardubický	514 518	3 000 000 Kč	1 605 907 Kč	4 605 907 Kč
Královéhradecký	542 583	3 000 000 Kč	1 693 503 Kč	4 693 503 Kč
Plzeňský	578 707	3 000 000 Kč	1 806 253 Kč	4 806 253 Kč
Zlínský	572 432	3 000 000 Kč	1 786 668 Kč	4 786 668 Kč
Olomoucký	622 930	3 000 000 Kč	1 944 281 Kč	4 944 281 Kč
Jihočeský	637 047	3 000 000 Kč	1 988 343 Kč	4 988 343 Kč
Ústecký	798 898	3 000 000 Kč	2 493 510 Kč	5 493 510 Kč
Jihomoravský	1 184 568	3 000 000 Kč	3 697 259 Kč	6 697 259 Kč
Moravskoslezský	1 177 989	3 000 000 Kč	3 676 725 Kč	6 676 725 Kč
Středočeský	1 386 824	3 000 000 Kč	4 328 538 Kč	7 328 538 Kč
Hl. m. Praha	1 331 598	3 000 000 Kč	4 156 167 Kč	7 156 167 Kč
<b>Celkem</b>	<b>10 572 899</b>	<b>42 000 000 Kč</b>	<b>33 000 000 Kč</b>	<b>75 000 000 Kč</b>



MINISTERSTVO VNITRA  
ČESKÉ REPUBLIKY



Evropská unie  
Evropský sociální fond  
Operační program Zaměstnanost

# Děkuji za pozornost

**Mgr. Jakub Geier**

vedoucí projektového týmu pro financování veřejné správy  
Odbor strategického rozvoje a koordinace veřejné správy  
Ministerstvo vnitra

Zpracováno v rámci projektu „Implementační jednotka Strategického rámce rozvoje veřejné správy České republiky pro období 2014–2020“, reg. č. CZ.03.4.74/0.0/0.0/15\_019/0000125.

Projekt je spolufinancován z prostředků Evropské unie, Evropského sociálního fondu.